

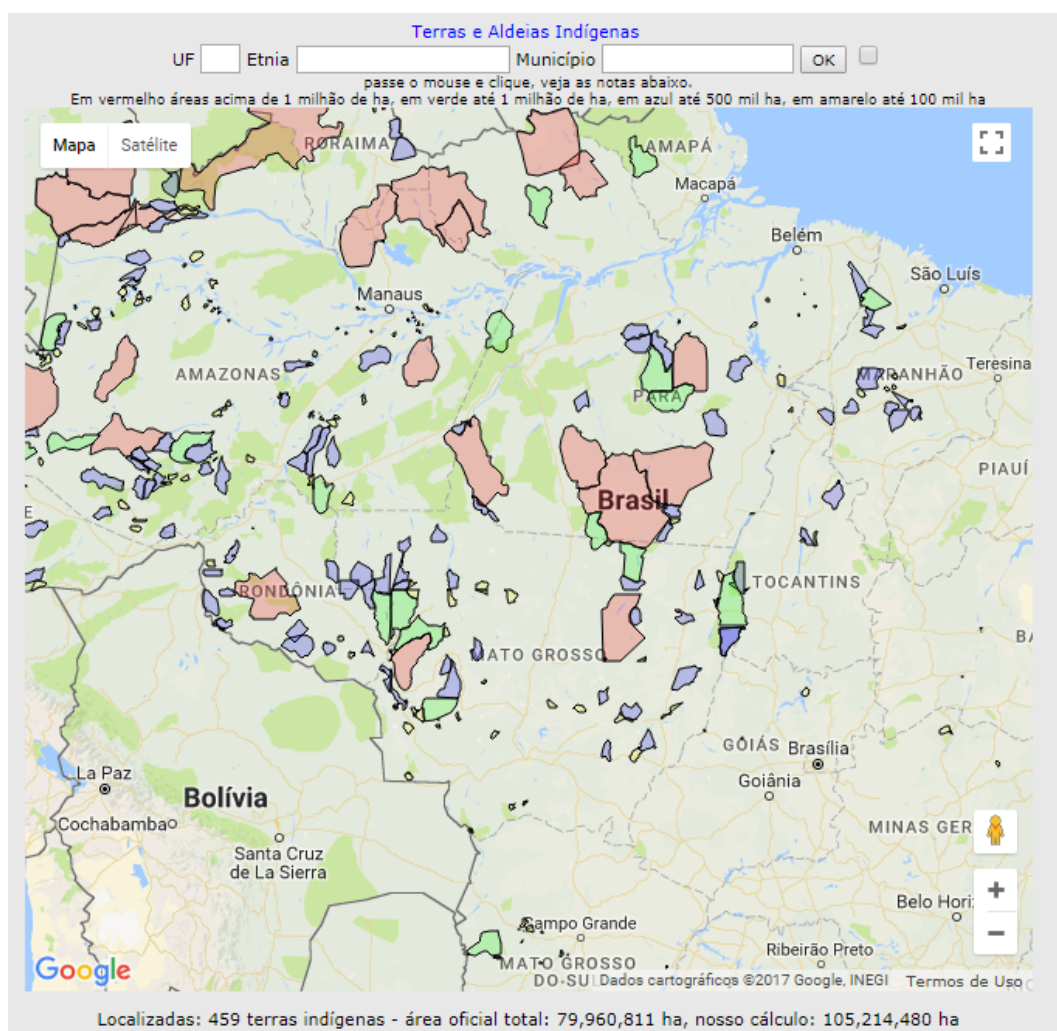
Uma visualização das Terras e Aldeias Indígenas do Brasil

Rogério Vianna, outubro de 2017
rsvianna@hotmail.com, www.inicio.com.br

Quem já se interessou por conhecer dados sobre aldeias e terras indígenas do Brasil certamente se decepcionou com as limitações dos dados que encontra na Internet. No site da Funai não se consegue obter diversas das informações que nos interessam, e outros sites pouco acrescentam, além do que há grandes divergências entre os dados de diversas fontes.

Apesar disso, e para termos alguma visualização dos dados disponíveis, construímos um pequeno sistema que procurou construir, na medida do possível, uma base de dados que proporcionasse essa visualização. Está em www.inicio.com.br/default.asp?aldeias=1.

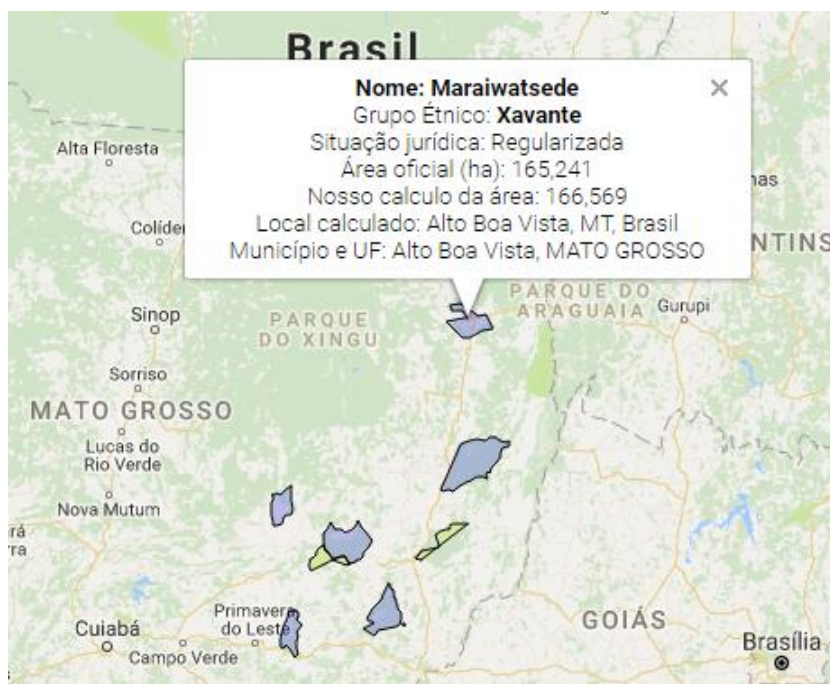
O sistema é acessado por um simples formulário. A figura abaixo mostra todo o país:



A nota no topo explica as cores das áreas indígenas. Em baixo, o sistema informa a quantidade de Terras Indígenas localizadas, a soma de suas áreas (que se encontra nos dados publicados, em hectares, mas há muitos dados faltantes), e a soma dessas áreas feita por nosso sistema.

Pode-se selecionar um Estado, uma Etnia ou um município. Neste último caso a busca nem sempre é perfeita uma vez que essa informação às vezes não está disponível nos dados e mesmo nosso cálculo pode não ser preciso o suficiente.

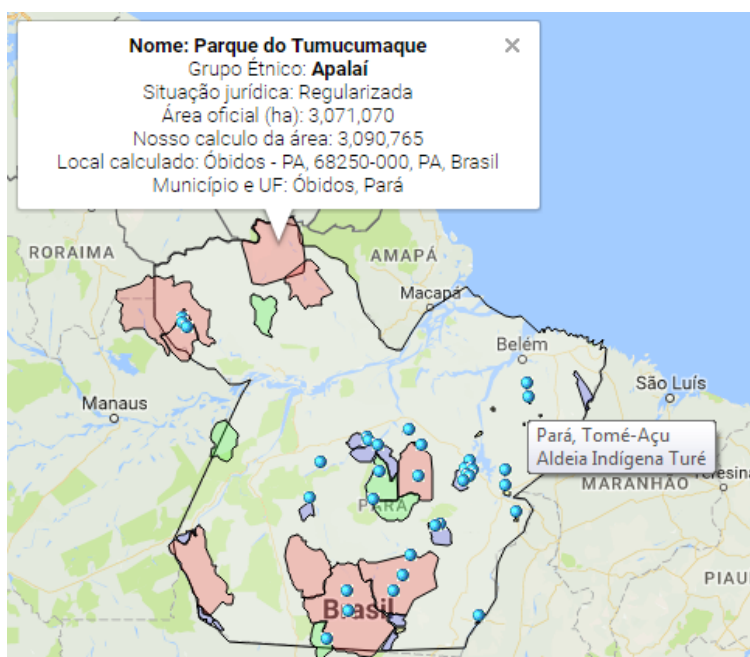
Por exemplo, para se ver as terras dos índios Xavante:



Localizadas: 12 terras indígenas - área oficial total: 1,577,880 ha, nosso cálculo: 1,235,370 ha

Ao se clicar numa Terra Indígena o sistema mostra os dados públicos que dela obtivemos, e alguns cálculos nossos.

Ao se marca o campo próprio o sistema mostra também as Aldeias Indígenas (observe que há aldeias fora de Terras Indígenas). Abaixo o exemplo do Pará:



Localizadas: **38 terras indígenas** - área oficial total: 35,339,886 ha, nosso cálculo: 30,168,412 ha , **Aldeias: 34**

O sistema também lista as Etnias encontradas nas buscas. No exemplo acima foram encontradas 26 etnias:

Etnias: 1) Xikrin, 2) Asuriní, 3) Zo'e, 4) Apalaí, 5) Apterewa, 6) Munduruku, 7) Parakanã, 8) Menkrangnotí, 9) Apiaká/Kayabi, 10) Tembé, 11) Apalaí Wayana, 12) Kararaô, 13) Anambé, 14) Araweté, 15) Kayapó, 16) Hixkaryana, 17) Kuruáya, 18) Amanayé, 19) Juruna, 20) Satere-Mawe, 21) Panará, 22) Arara, 23) Guarani Mbyá, 24) Karajá, 25) Gavião, 26) Aikewar.

Este sistema muito se beneficiaria se o interessado nos informasse sobre outros dados sobre este tema, de forma que o pudemos fazer evoluir. Em especial, a população de terras e aldeias indígenas é um dado que não conseguimos obter e que muito acrescentaria ao sistema.

De nosso outros sistema de visualização, sobre o Censo IBGE 2010

(www.inicio.com.br/default.asp?censo2010=1) obtemos que existem no Brasil 1211 setores censitários classificados como "Setor especial de aldeia indígena". Um resumo desses dados é o seguinte:

UF	SETORES CENSITÁRIOS	DOMICÍLIOS	MORADORES	RENDA MENSAL MÉDIA R\$
AC	4	235	1254	176
AL	5	772	3430	239
AM	458	12559	76024	230
AP	18	731	4456	349
BA	32	2050	9120	310
CE	6	989	4486	291
ES	2	574	2210	579
GO	3	33	169	338
MA	104	2692	14255	197
MG	3	52	202	552
MS	28	2502	11414	269
MT	135	2071	15494	273
PA	37	1429	8242	195
PB	18	1821	7280	298
PE	126	5739	24107	281
PR	1	272	1215	372
RJ	3	91	450	299
RO	9	210	1307	774
RR	98	3708	20555	326
RS	21	1078	5240	362
SC	11	550	2452	331
SE	1	72	325	305
SP	13	223	1035	369
TO	75	1411	8132	289
BR	1211	41.864	222.854	

Pode-se ver que certos dados são surpreendentes, e que o número de habitantes desses setores não chega a 223 mil.

Obrigado.